



INSTITUTO DE
INFORMACIÓN
ESTADÍSTICA Y
GEOGRÁFICA

MASCOTA DIAGNÓSTICO DEL MUNICIPIO

MASCOTA

DIAGNÓSTICO DEL MUNICIPIO

HISTORIA	3
Toponimia	
Contexto histórico	
GEOGRAFÍA	6
Mapa base	
Medio físico e infraestructura	
DEMOGRAFÍA Y SOCIEDAD	10
Aspectos demográficos	
Intensidad migratoria	
Pobreza multidimensional	
Marginación	
Índices sociodemográficos	
ECONOMÍA	20
Número de empresas	
Valor agregado censal bruto	
Empleo	
Agricultura y ganadería	
MEDIO AMBIENTE	26
Subíndice municipal de medio ambiente	
DESARROLLO INSTITUCIONAL	28
Desarrollo institucional	

Consulta el documento en línea
<http://www.iieg.gob.mx/>

HISTORIA

MASCOTA DIAGNÓSTICO DEL MUNICIPIO

Toponimia

Proviene de la palabra *mazacotlá* o *Amaxocotlán* que se interpreta como “lugar de venados y culebras”.

Figura 1. Mascota, Jalisco.
Localización geográfica.



FUENTE: IIEG, Instituto de Información Estadística y Geográfica del Estado de Jalisco, “Mapa General del Estado de Jalisco, 2012.

Contexto histórico

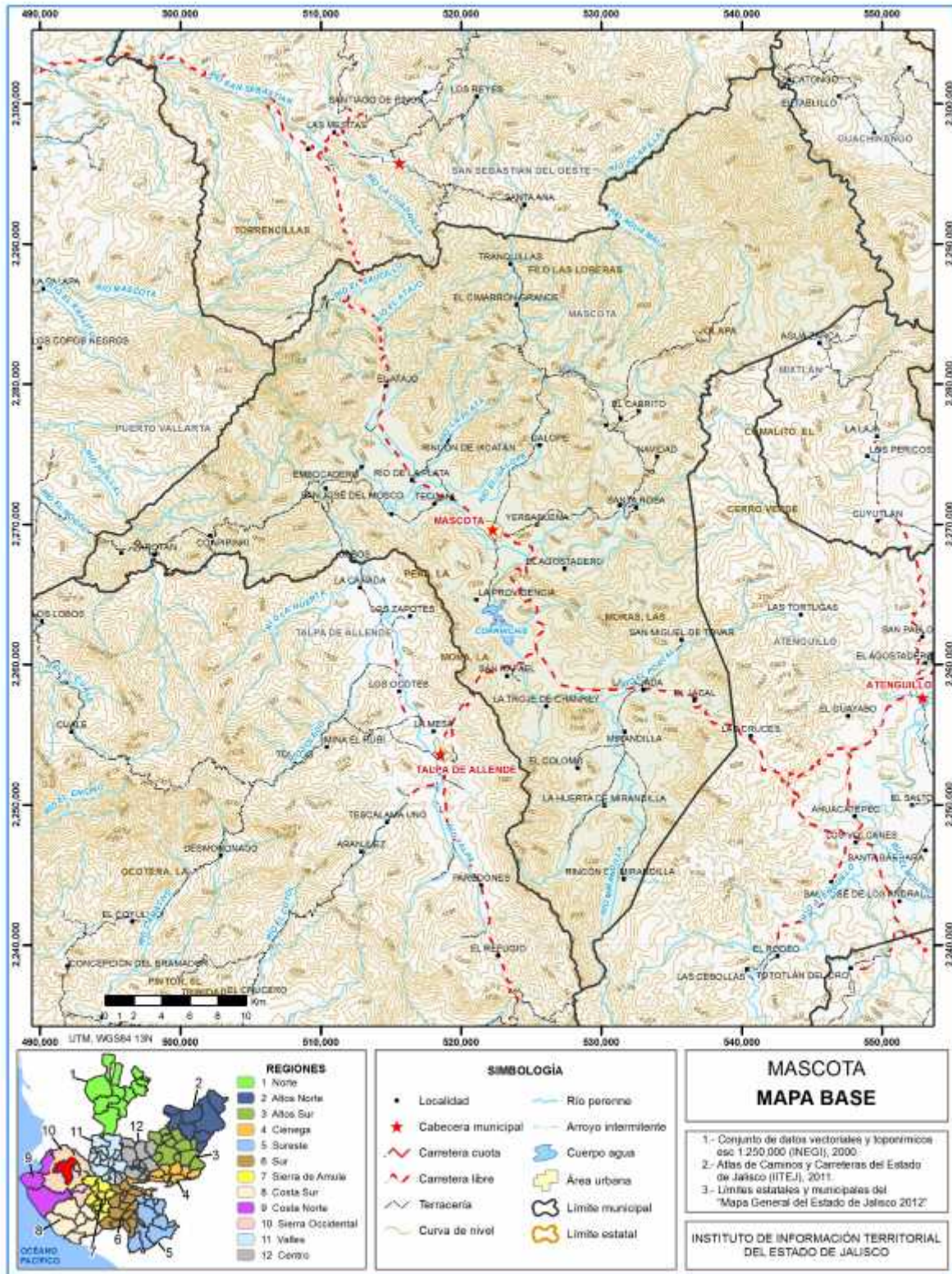
Antes de la llegada de los españoles, Mascota estaba poblado por indígenas tecos. Pertenecía al Señorío de Xalisco y tenía bajo su jurisdicción a Talpa, El Tuito y Chacala, recibió el nombre de Valle de Banderas durante su conquista que fue a principios de 1525 cuando llegaron a conquistar las provincias ubicadas al norte y oeste del lugar.

En el siglo XVII Mascota pertenecía a la alcaldía Mayor de Guachinango; en marzo de 1824 se dispuso la creación del departamento de Mascota y se le concedió el título de Villa a dicha población, ya para 1825 seguía conservando su carácter de capital del Departamento y tenía Ayuntamiento. El 10 de abril de 1885 se le concedió el título de Ciudad a la Villa de Mascota y en 1910 se erigió en municipalidad.

GEOGRAFÍA

MASCOTA DIAGNÓSTICO DEL MUNICIPIO

Figura 2. Mascota, Jalisco.
Mapa base.



FUENTE: IIEG, Instituto de Información Estadística y Geográfica del Estado de Jalisco; 2012.

Geografía

Tabla 1. Medio físico

Mascota, Jalisco

Medio físico	Descripción	
Superficie municipal (km ²)	1,381	El municipio de Mascota tiene una superficie de 1,381 km ² . Por su superficie se ubica en la posición 12 con relación al resto de los municipios del estado.
Altura (msnm)	Mínima municipal	580
	Máxima municipal	2,660
	Cabecera municipal	1,240
Pendientes (%)	Planas (< 5°)	15.1
	Lomerío (5° - 15°)	17.7
	Montañosas (> 15°)	67.2
Clima (%)	Cálido subhúmedo	4.7
	Semicálido semihúmedo	79.5
	Templado subhúmedo	15.8
Temperatura (°C)	Máxima promedio	29.3
	Mínima promedio	6.1
	Media anual	17.4
Precipitación (mm)	Media anual	1,121
	Aluvial	7.6
Geología (%)	Andesita	3.2
	Arenisca-Conglomerado	3.2
	Basalto	14.2
	Brecha volcánica básica	0.6
	Complejo metamórfico	1.2
	Granito	2.0
	Residual	0.2
	Toba ácida	67.6
Tipo de suelo (%)	Cambisol	34.0
	Fluvisol	0.7
	Leptosol	28.9
	Luvisol	10.4
	Phaeozem	5.5
	Regosol	20.0
	Umbrisol	0.2
	Otros	0.3

La cabecera municipal es Mascota y se encuentra a 1,240 msnm. El territorio municipal tiene alturas entre los 580 y 2,660 msnm.

El 67.2% del municipio tiene terrenos montañosos, es decir, con pendientes mayores 15°

La mayor parte del municipio de Mascota (79.5%) tiene clima semicálido semihúmedo. La temperatura media anual es de 17.4°C, mientras que sus máximas y mínimas promedio oscilan entre 29.3°C y 6.1°C respectivamente. La precipitación media anual es de 1,121mm.

El tipo de roca predominante es toba ácida (67.6%), de origen explosivo formado por material volcánico suelto o consolidado, con fragmentos de composición mineralógica similar a la roca riolita (más del 65% de sílice) con tamaños menores a 4mm.

El suelo predominante es el leptosol (28.9%), se localizan en áreas que han sufrido de fuerte erosión generalmente con fuertes pendientes. Tienen pocos centímetros de espesor y normalmente carecen de horizonte B. Son frágiles y poco aptos para actividades agrarias por lo que deben reservarse a usos forestales.

FUENTE: IIEG, Instituto de Información Estadística y Geográfica del Estado de Jalisco; con base en: Geología, Edafología SII y Uso de Suelo y Vegetación SIV, esc. 1:250,000, INEGI. Clima, CONABIO. Tomo 1 Geografía y Medio Ambiente de la Enciclopedia Temática Digital de Jalisco. MDE y MDT del conjunto de datos vectoriales, esc. 1:50,000, INEGI. Mapa General del Estado de Jalisco 2012.

Tabla 1. Medio físico

Mascota, Jalisco

Medio físico	Descripción		
Cobertura de suelo (%)	Agricultura	13.4	El bosque (78.3%) es el uso de suelo dominante en el municipio.
	Asentamiento humano	0.1	
	Bosque	78.3	
	Cuerpo de agua	0.2	
	Pastizal	4.2	
	Selva	4.7	

FUENTE: IIEG, Instituto de Información Estadística y Geográfica del Estado de Jalisco; con base en: Geología, Edafología SII y Uso de Suelo y Vegetación SIV, esc. 1:250,000, INEGI. Clima, CONABIO. Tomo 1 Geografía y Medio Ambiente de la Enciclopedia Temática Digital de Jalisco. MDE y MDT del conjunto de datos vectoriales, esc. 1:50,000, INEGI. Mapa General del Estado de Jalisco 2012.

Tabla 1.1 Infraestructura

Mascota, Jalisco

Infraestructura	Descripción		
Infraestructura (km)	Carreteras	64.7	El municipio se encuentra en el quinto lugar de la región Sierra Occidental, registrando grado bajo de conectividad en caminos y carreteras.
	Caminos	210.1	
Tipo de servicios	Cantidad	Comentarios	
Cementerio	2	La información presentada en esta tabla corresponde a los servicios concentrados en localidades mayores a 2,500 habitantes.	
Escuelas	12		
Palacio o ayudantía	1		
Mercado	1		
Plaza	5		
Centro Salud	2		
Templo	8		

FUENTE: IIEG, Instituto de Información Estadística y Geográfica del Estado de Jalisco Atlas de Caminos y Carreteras del Estado de Jalisco 2011 Conectividad 2011. Mapa General del Estado de Jalisco 2012. Censo de Población y Vivienda 2000 y 2010, INEGI. Siete servicios básicos, CDTR-IIEG, 2009.

DEMOGRAFÍA Y SOCIEDAD

MASCOTA

Aspectos demográficos

El municipio de Mascota pertenece a la Región Sierra Occidental, su población en 2010 según el Censo de Población y Vivienda fue de 14 mil 245 personas; 49.2 por ciento hombres y 50.8 por ciento mujeres, los habitantes del municipio representaban el 0.2 por ciento del total estatal (ver tabla 2). Comparando este monto poblacional con el del año 2000, se obtiene que la población municipal aumentó un 2.7 por ciento en diez años.

Tabla 2. Población por sexo, porcentaje en el municipio							
Mascota, Jalisco							
Clave	No.	Municipio/localidad	Población total 2000	Población 2010			
				Total	Porcentaje en el municipio	Hombres	Mujeres
058 MASCOTA			13,873	14,245	100.00	7,010	7,235
0001	1	MASCOTA	7,908	8,801	61.8	4,271	4,530
0146	2	RINCÓN DE MIRANDILLA	360	400	2.8	202	198
0195	3	YERBABUENA	472	388	2.7	204	184
0197	4	ZACATONGO	409	371	2.6	194	177
0178	5	TECOANY	246	255	1.8	119	136

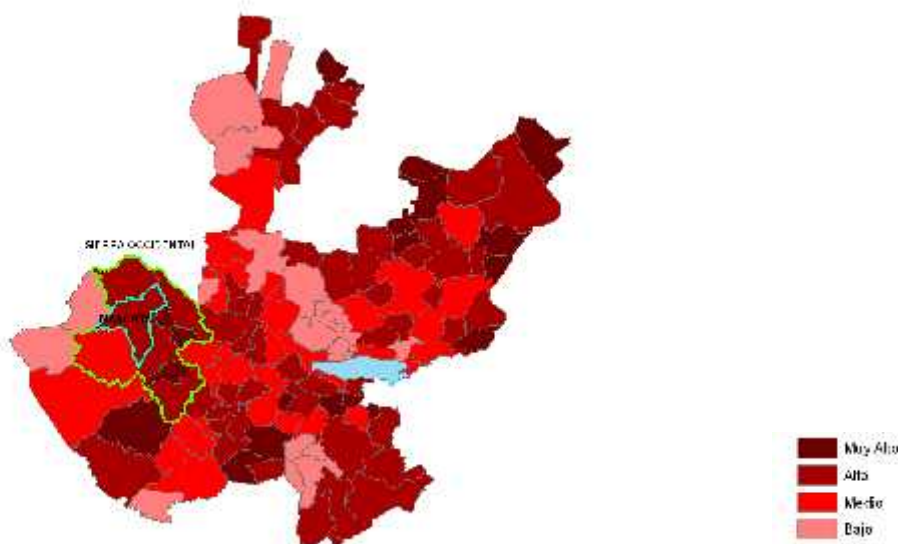
FUENTE: IIEG, Instituto de Información Estadística y Geográfica del Estado de Jalisco con base en INEGI, censos y conteos nacionales, 2000-2010.

El municipio en 2010 contaba con 157 localidades, de las cuales, 29 eran de dos viviendas y 54 de una. La cabecera municipal de Mascota es la localidad más poblada con 8 mil 801 personas, y representaba el 61.8 por ciento de la población, le sigue Rincón de Mirandilla con el 2.8, Yerbabuena con el 2.7, Zacatongo con el 2.6 y Tecoany con el 1.8 por ciento del total municipal.

Intensidad migratoria

El estado de Jalisco tiene una aÑeja tradición migratoria a Estados Unidos que se remonta hacia los finales del siglo XIX. Se estima que 1.4 millones de personas nacidas en Jalisco habitan en Estados Unidos y que alrededor de 2.6 millones de personas nacidas en aquel paÍs son hijos de padres jaliscienses. De acuerdo al índice de intensidad migratoria calculado por Consejo Nacional de Población (CONAPO) con datos del censo de población de 2010 del INEGI, Jalisco tiene un grado alto de intensidad migratoria, y tiene el lugar decimotercero entre las entidades federativas del paÍs con mayor intensidad migratoria.

Figura 3. Grado de Intensidad migratoria a Estados Unidos.
Jalisco, 2010



FUENTE: IIEG, Instituto de Información Estadística y Geográfica del Estado de Jalisco con base en estimaciones del CONAPO

Los indicadores de este índice señalan que en Mascota el 19.29 por ciento de las viviendas del municipio se recibieron remesas en 2010, en un 6.21 por ciento se reportaron emigrantes del quinquenio anterior (2005-2010), en el 1.40 por ciento se registraron migrantes circulares del quinquenio anterior, así mismo el 5.51 por ciento de las viviendas contaban con migrantes de retorno del quinquenio anterior (ver tabla 3).

Tabla 3. Índice y grado de intensidad migratoria e indicadores socioeconómicos

Mascota, 2010

Índice y grado de intensidad migratoria e indicadores socioeconómicos	Valores
Índice de intensidad migratoria	0.9681085
Grado de intensidad migratoria	Alto
Total de viviendas	3702
% viviendas que reciben remesas	19.29
% Viviendas con emigrantes en Estados Unidos del quinquenio anterior	6.21
% Viviendas con migrantes circulares del quinquenio anterior	1.40
% Viviendas con migrantes de retorno del quinquenio anterior	5.51
Lugar que ocupa en el contexto estatal	55
Lugar que ocupa en el contexto nacional	412

FUENTE: IIEG, Instituto de Información Estadística y Geográfica del Estado de Jalisco con base en estimaciones del CONAPO con base en el INEGI, muestra del diez por ciento del Censo de Población y Vivienda 2010.

Cabe señalar que en el cálculo previo del índice de intensidad migratoria, que fue en el año 2000, la unidad de observación eran los hogares y Mascota ocupaba el lugar 67 con grado alto, donde los hogares que recibieron remesas fue de 18.65 por ciento, hogares con emigrantes en Estados Unidos del quinquenio anterior fue de 11.99; mientras que el 1.66 por ciento de los hogares tenían migrantes circulares del quinquenio anterior y 1.72 por ciento migrantes de retorno (ver tabla 4).

Tabla 4. Índice y grado de intensidad migratoria e indicadores socioeconómicos

Mascota, 2000

Índice y grado de intensidad migratoria e indicadores socioeconómicos	Valores
Índice de intensidad migratoria	0.8852296
Grado de intensidad migratoria	Alto
Total de hogares	3136
% Hogares que reciben remesas	18.65
% Hogares con emigrantes en Estados Unidos del quinquenio anterior	11.99
% Hogares con migrantes circulares del quinquenio anterior	1.66
% Hogares con migrantes de retorno del quinquenio anterior	1.72
Lugar que ocupa en el contexto estatal	67

Fuente: Consejo Nacional de Población. Colección: Índices Sociodemográficos. Diciembre de 2001.

Pobreza multidimensional

La pobreza, está asociada a condiciones de vida que vulneran la dignidad de las personas, limitan sus derechos y libertades fundamentales, impiden la satisfacción de sus necesidades básicas e imposibilitan su plena integración social. De acuerdo con esta concepción, una persona se considera en situación de pobreza multidimensional cuando sus ingresos son insuficientes para adquirir los bienes y los servicios que requiere para satisfacer sus necesidades y presenta carencia en al menos uno de los siguientes seis indicadores: rezago educativo, acceso a los servicios de salud, acceso a la seguridad social calidad y espacios de la vivienda servicios básicos en la vivienda.

La nueva metodología para medir el fenómeno de la pobreza fue desarrollada por el CONEVAL y permite profundizar en el estudio de la pobreza, ya que además de medir los ingresos, como tradicionalmente se realizaba, se analizan las carencias sociales desde una óptica de los derechos sociales.

Estos componentes permitirán dar un seguimiento puntual de las carencias sociales y al bienestar económico de la población, además de proporcionar elementos para el diagnóstico y seguimiento de la situación de la pobreza en nuestro país, desde un enfoque novedoso y consistente con las disposiciones legales aplicables y que retoma los desarrollos académicos recientes en materia de medición de la pobreza.

En términos generales de acuerdo a su ingreso y a su índice de privación social se proponen la siguiente clasificación:

Pobres multidimensionales.- Población con ingreso inferior al valor de la línea de bienestar y que padece al menos una carencia social.

Vulnerables por carencias sociales.- Población que presenta una o más carencias sociales, pero cuyo ingreso es superior a la línea de bienestar.

Vulnerables por ingresos.- Población que no presenta carencias sociales y cuyo ingreso es inferior o igual a la línea de bienestar.

No pobre multidimensional y no vulnerable.- Población cuyo ingreso es superior a la línea de bienestar y que no tiene carencia social alguna.

Tabla 5. Pobreza multidimensional		
Mascota, 2010		
Indicadores de incidencia	Porcentaje	Personas
Pobreza multidimensional		
Población en situación de pobreza multidimensional	56.7	7,663
Población en situación de pobreza multidimensional moderada	51.5	6,963
Población en situación de pobreza multidimensional extrema	5.2	700
Población vulnerable por carencias sociales	28.1	3,796
Población vulnerable por ingresos	4.8	646
Población no pobre multidimensional y no vulnerable	10.4	1,412
Privación social		
Población con al menos una carencia social	84.8	11,459
Población con al menos tres carencias sociales	12.9	1,747
Indicadores de carencias sociales¹		
Rezago educativo	26.0	3,514
Acceso a los servicios de salud	18.6	2,511
Acceso a la seguridad social	74.0	10,002
Calidad y espacios de la vivienda	4.5	613
Acceso a los servicios básicos en la vivienda	8.7	1,178
Acceso a la alimentación	13.6	1,836
Bienestar		
Población con un ingreso inferior a la línea de bienestar mínimo	27.3	3,690
Población con un ingreso inferior a la línea de bienestar	61.5	8,309

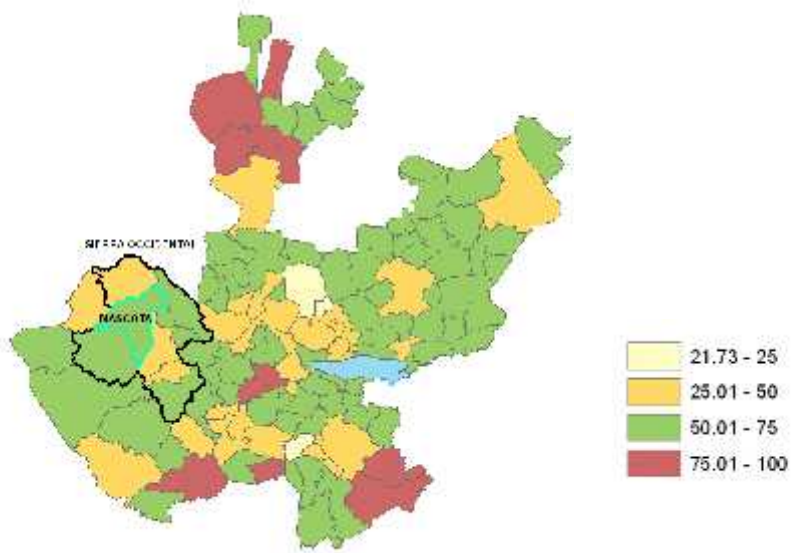
FUENTE: IIEG, Instituto de Información Estadística y Geográfica del Estado de Jalisco con base en, estimaciones del CONEVAL con base en INEGI, MCS-ENIGH 2010 y la muestra del Censo de Población y Vivienda

¹ Se reporta el porcentaje de la población con cada carencia social.

En la tabla 5 se muestra el porcentaje y número de personas en situación de pobreza, vulnerable por carencias sociales, vulnerable por ingresos y; no pobre y no vulnerable en Mascota el 56.7 por ciento de la población se encuentra en situación de pobreza, es decir 7 mil 663 personas comparten esta situación en el municipio, así mismo el 28.1 por ciento de la población (3,796 personas) es vulnerable por carencias sociales; el 4.8 por ciento es vulnerable por ingresos y 10.4 por ciento es no pobre y no vulnerable.

Es importante agregar que sólo el 5.2 por ciento de la población de Mascota presentó pobreza extrema, es decir 700 personas, y un 51.5 por ciento en pobreza moderada (6,963 personas). De los indicadores de carencias sociales, destaca que el acceso a la seguridad social es la más alta con un 74.0 por ciento, que en términos absolutos se trata de 10 mil 002 habitantes. Los que menos porcentajes acumulan son la calidad y espacios, y acceso a los servicios básicos de la vivienda, con el 4.5 y 8.7 por ciento, respectivamente.

Figura 4. Porcentaje de población con pobreza multidimensional por municipio.
Jalisco, 2010



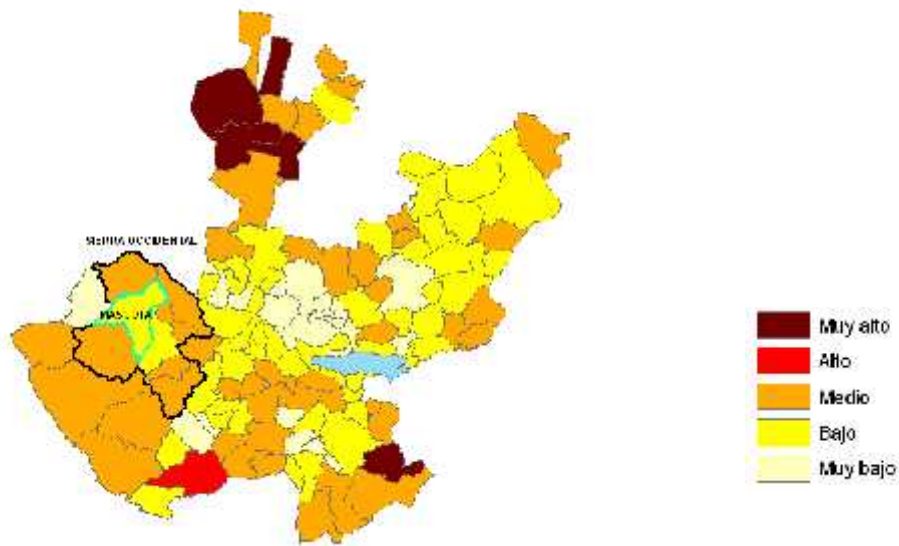
FUENTE: IIEG, Instituto de Información Estadística y Geográfica del Estado de Jalisco con base en estimaciones del CONEVAL.

Marginación

La construcción del índice para las entidades federativas, regiones y municipios considera cuatro dimensiones estructurales de la marginación: falta de acceso a la educación (población analfabeta de 15 años o más y población sin primaria completa de 15 años o más), residencia en viviendas inadecuadas (sin disponibilidad de agua entubada, sin drenaje ni servicio sanitario exclusivo, con piso de tierra, sin disponibilidad de energía eléctrica y con algún nivel de hacinamiento), percepción de ingresos monetarios insuficientes (ingresos hasta 2 salarios mínimos) y residir en localidades pequeñas con menos de 5 mil habitantes.

En la tabla 6 se presentan los indicadores que componen el índice de marginación a nivel municipal para el 2010. En donde se ve que el municipio de Mascota cuenta con un grado de marginación bajo, y que la mayoría de sus carencias están por debajo del promedio regional; destaca que la población de 15 años o más sin primaria completa asciende al 27.0 por ciento, y que el 36.3 por ciento de la población gana a lo mucho dos salarios mínimos.

Figura 5. Índice de marginación por municipio.
Jalisco, 2010



FUENTE: IIEG, Instituto de Información Estadística y Geográfica del Estado de Jalisco con base en estimaciones del CONAPO.

A nivel localidad, se tiene que la mayoría de las principales localidades del municipio tienen grado de marginación bajo, a excepción de la cabecera municipal que tiene grado de marginación muy bajo y Rincón de Mirandilla con grado medio, en particular se ve que esta última tiene el más alto porcentaje de población sin primaria completa (42.8 por ciento) y una alta proporción de personas analfabetas (9.5 por ciento) (ver tabla 6).

Tabla 6. Grado de marginación e indicadores sociodemográficos

Mascota, 2010							
Municipio / Localidad		Grado	% Población de 15 años o más analfabeta	% Población de 15 años o más sin primaria completa	% Población en localidades con menos de 5000 habitantes	% Población ocupada con ingreso de hasta 2 salarios mínimos	% Viviendas particulares habitadas que no disponen de refrigerador
Clave	Nombre						
Jalisco		Bajo	4.4	18.0	17.5	27.2	6.8
Sierra Occidental			7.4	30.5	59.4	52.7	12.3
058	Mascota	Bajo	4.9	27.0	38.2	36.3	8.4
0001	Mascota	Muy bajo	3.5	20.0			3.9
0146	Rincón de Mirandilla	Medio	9.5	42.8			15.8
0195	Yerbabuena	Bajo	2.9	37.2			2.4
0197	Zacatongo	Bajo	13.3	36.5			6.0
0178	Tecoany	Bajo	2.8	28.3			1.5

* Para el cálculo de los índices estatales, municipales y regionales, estos indicadores corresponden a los porcentajes de ocupantes en viviendas.

FUENTE: IIEG, Instituto de Información Estadística y Geográfica del Estado de Jalisco, con base en CONAPO, Índices de marginación por entidad federativa, municipal y a nivel localidad, 2010

Respecto a las carencias en la vivienda, en la localidad de Rincón de Mirandilla con los más altos porcentajes en los indicadores de viviendas sin excusado con 11.9 por ciento, sin energía eléctrica el 1.0 y sin agua entubada el 1.0; así como el mayor promedio de ocupantes por cuarto con 1.1 y en equipamiento de la vivienda con un 15.8 por ciento que no disponen de refrigerador. Por su parte, Tecoaany presentó la mayor proporción de viviendas con piso de tierra con el 1.5 por ciento. Cabe señalar que Zacatongo y Tecoaany prácticamente no tenían viviendas sin electricidad y sin agua (ver tabla 7).

Tabla 7. Grado de marginación e indicadores sociodemográficos

Mascota, 2010							
Municipio / Localidad		Grado	% Viviendas particulares habitadas sin excusado*	% Viviendas particulares habitadas sin energía eléctrica*	% Viviendas particulares habitadas sin disponibilidad de agua entubada*	Promedio de ocupantes por cuarto en viviendas particulares habitadas	% Viviendas particulares habitadas con piso de tierra
Clave	Nombre						
Jalisco		Bajo	1.5	0.8	3.9	4.0	3.2
Sierra Occidental			7.0	4.0	18.4	3.7	5.0
058	Mascota	Bajo	2.7	3.4	1.3	3.7	1.7
0001	Mascota	Muy bajo	0.7	0.3	0.3	0.9	0.6
0146	Rincón de Mirandilla	Medio	11.9	1.0	1.0	1.1	0.0
0195	Yerbabuena	Bajo	3.3	0.8	0.0	0.8	0.8
0197	Zacatongo	Bajo	0.9	0.0	0.0	0.8	0.0
0178	Tecoany	Bajo	3.0	0.0	0.0	1.0	1.5

* Para el cálculo de los índices estatales, municipales y regionales, estos indicadores corresponden a los porcentajes de ocupantes en viviendas.

FUENTE: IIEG, Instituto de Información Estadística y Geográfica del Estado de Jalisco, con base en CONAPO, Índices de marginación por entidad federativa, municipal y a nivel localidad, 2010

Índices sociodemográficos

A manera de recapitulación, el municipio de Mascota en 2010 ocupaba a nivel estatal el lugar 98 en el índice de marginación con un grado bajo, en pobreza multidimensional se localiza en el lugar 65, con el 51.5 por ciento de su población en pobreza moderada y 5.2 por ciento en pobreza extrema; y en cuanto al índice de intensidad migratoria el municipio tiene un grado alto y ocupa el lugar 55 entre todos los municipios del estado (ver tabla 8).

Tabla 8. Población total, grado de Marginación e Intensidad Migratoria y situación de pobreza

Jalisco, 2010									
Clave	Municipio	Población	Marginación		Pobreza Multidimensional			Intensidad Migratoria	
			Grado	Lugar	Moderada	Extrema	Lugar	Grado	Lugar
14	Jalisco	7,350,682	Bajo	27	32.0	4.9	23	Alto	13
012	Atenguillo	4,115	Bajo	56	41.9	5.3	98	Alto	44
017	Ayutla	12,664	Medio	51	56.5	16.5	14	Alto	71
028	Cuautla	2,171	Medio	40	39.2	8.2	97	Muy alto	1
038	Guachinango	4,323	Medio	13	50.0	8.0	63	Alto	27
058	Mascota	14,245	Bajo	98	51.5	5.2	65	Alto	55
062	Mixtlán	3,574	Medio	25	42.6	9.6	80	Muy alto	13
080	San Sebastián del Oeste	5,755	Medio	23	33.4	4.7	110	Alto	50
084	Talpa de Allende	14,410	Medio	37	59.2	14.4	13	Medio	95

FUENTE: IIEG, Instituto de Información Estadística y Geográfica del Estado de Jalisco con base en estimaciones del CONEVAL y CONAPO.

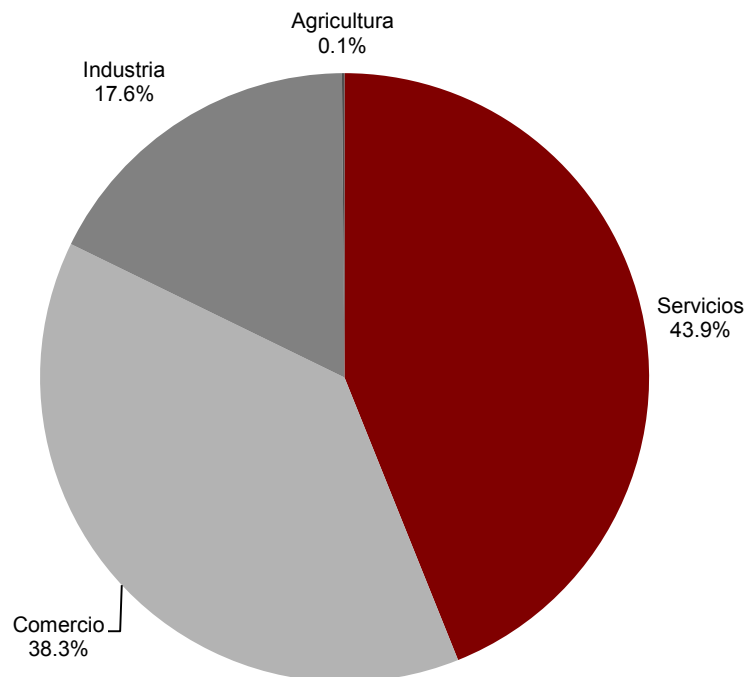
ECONOMÍA

MASCOTA DIAGNÓSTICO DEL MUNICIPIO

Número de empresas

Conforme a la información del directorio estadístico nacional de unidades económicas (DENUE) de INEGI, el municipio de Mascota cuenta con 731 unidades económicas a octubre de 2013 y su distribución por sectores revela un predominio de unidades económicas dedicadas a los servicios, siendo este el 43.9% del total de las empresas en el municipio.

Figura 6. Distribución de las unidades económicas Mascota. Octubre 2013



FUENTE: IIEG, Instituto de Información Estadística y Geográfica del Estado de Jalisco; con información de INEGI, DENUE.

Por otro lado, el sistema de información empresarial mexicano (SIEM), que se encarga de llevar un registro de las empresas para la identificación de oportunidades comerciales y de negocios, reportó a junio de 2014, 7 empresas en el municipio de Mascota, manifestando también un predominio de unidades económicas dedicadas al comercio, ya que se registraron 4 empresas en el comercio; 2 en los servicios y 1 en la industria. Cabe señalar que este registro sólo contempla las empresas adheridas al SIEM, por lo que sólo representan una parte del total de las unidades económicas del municipio.

Valor agregado censal bruto

El valor agregado censal bruto se define como: “el valor de la producción que se añade durante el proceso de trabajo por la actividad creadora y de transformación del personal ocupado, el capital y la organización (factores de la producción), ejercida sobre los materiales que se consumen en la realización de la actividad económica.” En resumen, esta variable se refiere al valor de la producción que añade la actividad económica en su proceso productivo.

Los censos económicos 2009, registraron que en el municipio de Mascota, los tres subsectores más importantes en la generación de valor agregado censal bruto fueron el *Comercio al por menor de abarrotes, alimentos, bebidas, hielo y tabaco*; *Servicios de preparación de alimentos y bebidas*; y la *Industria alimentaria*, que generaron en conjunto el 45.3% del total del valor agregado censal bruto registrado en 2009 en el municipio.

El subsector de *Comercio al por menor de abarrotes, alimentos, bebidas, hielo y tabaco*, que concentró el 23.0% del valor agregado censal bruto en 2009, registró el mayor crecimiento real pasando de 7 millones 890 mil pesos en 2004 a 15 millones 189 mil pesos en 2009, representado un incremento de 92.5% durante el periodo.

Tabla 9. Subsectores con mayor valor agregado censal bruto (VACB)

Mascota, 2004 y 2009. (Miles de pesos).

Subsector	2004	2009	%Part 2009	Var % 2004 - 2009
Comercio al por menor de abarrotes, alimentos, bebidas, hielo y tabaco	7,890	15,189	23.0%	92.5%
Servicios de preparación de alimentos y bebidas	3,289	8,497	12.9%	158.3%
Industria alimentaria	2,134	6,189	9.4%	190.0%
Servicios de alojamiento temporal	1,873	5,192	7.9%	177.2%
Comercio al por menor de vehículos de motor, refacciones, combustibles y lubricantes	7,046	3,199	4.9%	-54.6%
Comercio al por mayor de materias primas agropecuarias y forestales, para la industria, y materiales de desecho	2,814	2,529	3.8%	-10.1%
Comercio al por menor de artículos para el cuidado de la salud	896	2,503	3.8%	179.4%
Servicios de reparación y mantenimiento	2,102	2,330	3.5%	10.8%
Fabricación de productos a base de minerales no metálicos	1,718	2,186	3.3%	27.2%
Comercio al por menor de productos textiles, bisutería, accesorios de vestir y calzado	2,093	1,619	2.5%	-22.6%
Servicios profesionales, científicos y técnicos	1,419	1,478	2.2%	4.2%
Otros	24,106	15,038	22.8%	-37.6%
Total	57,380	65,949	100.0%	14.9%

FUENTE: IIEG, Instituto de Información Estadística y Geográfica del Estado de Jalisco; en base a datos proporcionados por el INEGI.

Empleo

Trabajadores asegurados en el IMSS Por grupo económico

En el último trienio, el municipio de Mascota ha visto un crecimiento en el número de trabajadores registrados ante el IMSS, lo que se traduce en un incremento de sus grupos económicos. Para abril de 2014, el IMSS reportó un total de 450 trabajadores asegurados, lo que representa 67 trabajadores más que en diciembre de 2011.

En función de los registros del IMSS el grupo económico que más empleos ha generado dentro del municipio de Mascota, es *Servicios de administración pública y seguridad social*, que en registró un total de 61 trabajadores, concentrando el 13.56% del total de trabajadores asegurados en el municipio. Este grupo registró un aumento de 26 trabajadores de diciembre de 2011 a abril de 2014.

El segundo grupo económico con más trabajadores asegurados es *Compraventa de alimentos, bebidas y productos del tabaco*, que registró 59 trabajadores asegurados que representan el 13.11% del total de trabajadores asegurados a dicha fecha. De 2011 a abril de 2014, este grupo económico aumentó en 23 trabajadores.

Tabla 10. Trabajadores asegurados						
Mascota, Jalisco. 2011–2014/04						
Grupos económicos	Dic	Dic	Dic	Abr	% Part	Var. Abs.
	2011	2012	2013	2014	abr-14	Dic 2011 Abr 2014
Servicios de administración pública y seguridad social.	35	44	46	61	13.56%	26
Compraventa de alimentos, bebidas y productos del tabaco.	36	32	31	59	13.11%	23
Compraventa de gases, combustibles y lubricantes.	54	53	53	57	12.67%	3
Servicios de alojamiento temporal.	38	43	43	52	11.56%	14
Compraventa en tiendas de autoservicios y departamentos especializados.	34	32	33	33	7.33%	-1
Compraventa de materias primas, materiales y auxiliares.	26	24	26	23	5.11%	-3
Compraventa de prendas de vestir y artículos de uso personal.	19	18	23	22	4.89%	3
Silvicultura.	21	21	21	21	4.67%	0
Preparación y servicio de alimentos y bebidas.	23	22	21	21	4.67%	-2
Agricultura.	16	17	21	19	4.22%	3
Otros	81	85	90	82	18.22%	1
Total	383	391	408	450	100.00%	67

FUENTE: IIEG, Instituto de Información Estadística y Geográfica del Estado de Jalisco; en base a datos proporcionados por el IMSS

Trabajadores asegurados en el IMSS Región Sierra Occidental

Dentro de la región Sierra Occidental, Mascota se presenta como el primer municipio con mayor número de trabajadores concentrando el 34.8% del total, quedando por arriba de Ayutla que representa el 24.2% y de Talpa de Allende con 22.2%.

De diciembre de 2011 al mes de abril de 2014 el municipio de Mascota registró el incremento real más significativo en el número de trabajadores en la región Sierra Occidental, pasando de 383 trabajadores asegurados en 2011, a 450 trabajadores asegurados en abril 2014, un aumento de 67 trabajadores durante el total del periodo.

Tabla 11. Trabajadores asegurados									
Región Sierra Occidental de Jalisco. 2011–2014/04									
Sierra Occidental	Dic 2011	Dic 2012	Dic 2013	Abr 2014	% Part. Abr 2014	Var. Abs. Dic 2011- Abr2014	Var % Dic 2011- Abr2014	IDM-E ¹	IDM ²
Mascota	383	391	408	450	34.8%	67	17.5%	79	56
Ayutla	289	324	291	313	24.2%	24	8.3%	80	88
Talpa de Allende	268	282	287	287	22.2%	19	7.1%	83	73
Guachinango	75	109	123	105	8.1%	30	40.0%	96	87
Atenguillo	44	51	58	66	5.1%	22	50.0%	87	78
Mixtlán	24	26	21	32	2.5%	8	33.3%	104	83
Cuautla	25	35	20	20	1.5%	-5	-20.0%	116	105
San Sebastián del Oeste	53	35	21	19	1.5%	-34	-64.2%	97	64
Total	1,161	1,253	1,229	1,292	100.0%	131	11.3%		

FUENTE: IIEG, Instituto de Información Estadística y Geográfica del Estado de Jalisco; en base a datos proporcionados por el IMSS

El índice de desarrollo municipal conjunta una serie de variables económicas, institucionales, sociales y de medio ambiente, para proporcionar un indicador que permite identificar la posición que ocupa el municipio en el plano estatal, es decir, comparar la situación del municipio con relación a los demás municipios de la misma región y con los municipios del resto del estado.

Mascota se ubica en la posición número 56 en el índice de desarrollo municipal (IDM) del total de los 125 municipios del estado. En la región Sierra Occidental, Mascota es el municipio con el índice más alto; en contraparte, Cuautla se ubica en última posición.

Por su parte, el índice de desarrollo municipal del aspecto económico (IDM-E), engloba las variables de producción, producción agropecuaria, trabajadores asegurados, y población ocupada, para dar un elemento que permita monitorear la situación de desarrollo económico que tiene el municipio y así poder compararlo con el resto de los municipios del estado. Este indicador que se pondera en función del tamaño de la población, es menos favorable para el municipio de Mascota al ubicarlo en la posición 79, y pero es el primer municipio mejor posicionado en la región Sierra Occidental.

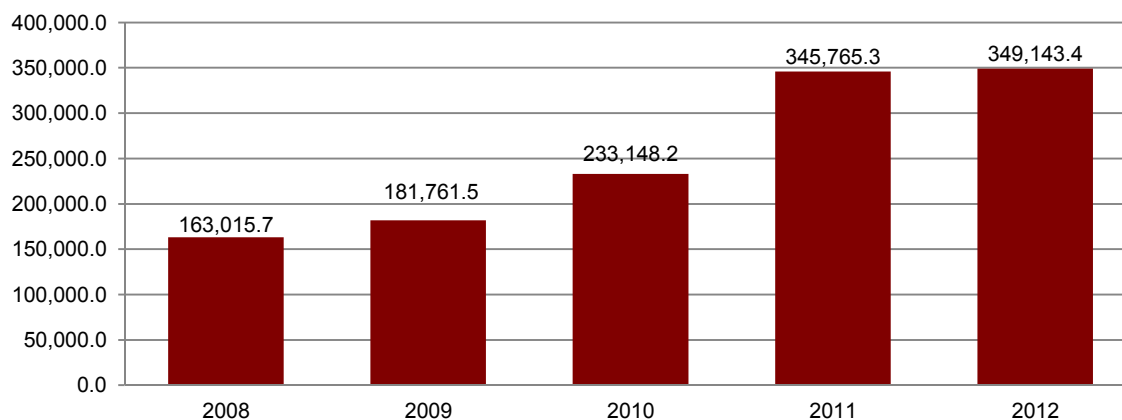
¹ IDM-E: Índice de desarrollo municipal del aspecto económico, lugar que ocupa con respecto de los 125 municipios de Jalisco.

² IDM: Índice de desarrollo municipal, lugar que ocupa con respecto de los 125 municipios de Jalisco.

Agricultura y ganadería en Mascota

El valor de la producción agrícola en Mascota ha presentado una tendencia creciente durante el periodo 2008–2012, habiendo registrado sus niveles más altos en los últimos dos años. El valor de la producción agrícola de Mascota de 2012, representó el 1.13% del total de producción agrícola estatal, siendo su máxima participación del total estatal en dicho año.

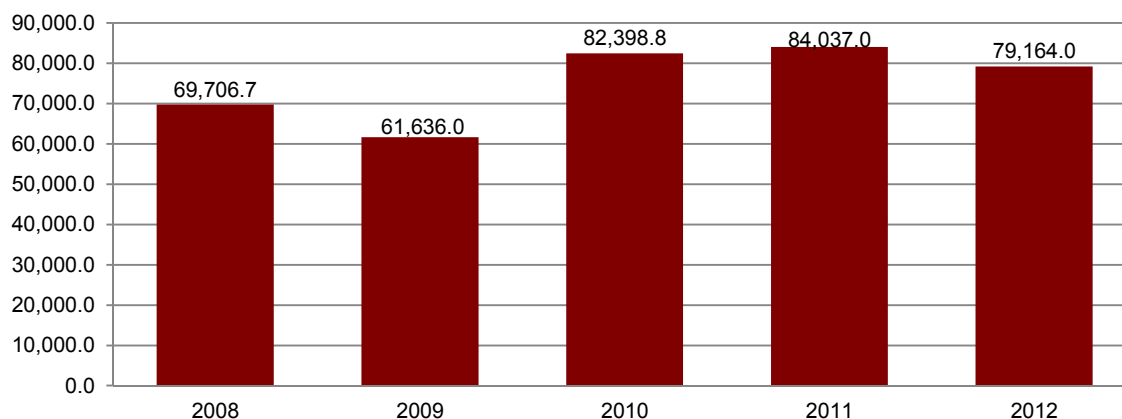
Figura 7. Valor de la producción agrícola Mascota 2008 - 2012 (Miles de pesos)



FUENTE: IIEG, Instituto de Información Estadística y Geográfica del Estado de Jalisco; información de SIAP / SAGARPA - OEIDRUS.

La producción ganadera en Mascota alcanzó sus niveles más altos en los últimos años, siendo el 2011 la cifra más significativa. En 2012, la producción ganadera de Mascota representó el 0.15% del total de la producción ganadera estatal, siendo este porcentaje de participación inferior al reportado en el año inmediato anterior.

Figura 8. Valor de la producción ganadera Mascota 2008 - 2012 (Miles de pesos)



FUENTE: IIEG, Instituto de Información Estadística y Geográfica del Estado de Jalisco; información de SIAP / SAGARPA - OEIDRUS.

MEDIO AMBIENTE

MASCOTA DIAGNÓSTICO DEL MUNICIPIO

Subíndice municipal de medio ambiente

Tabla 12. Municipios de la región Sierra Occidental de acuerdo al índice municipal de medio ambiente.

Mascota, Jalisco			
Nombre	Índice Municipal Medio Ambiente	Posición estatal	Categoría
San Sebastián del Oeste	75.54	1	Muy Alto
Cuatla	67.18	8	Muy Alto
Guachinango	63.77	23	Muy Alto
Atenguillo	63.10	26	Muy Alto
Mixtlán	60.79	39	Alto
Ayutla	59.91	45	Medio
Mascota	59.08	54	Medio
Talpa de Allende	57.59	66	Medio

FUENTE: IIEG, Instituto de Información Estadística y Geográfica del Estado de Jalisco con información de SEMADES, 2000, 2010; SEMARNAT, 2000; CONAGUA, 2010; CONABIO, 2010; INEGI, 1982, 2005,2007; CONAFOR, 2007; CEA, 2007; CCA, 2010.

Considerando el subíndice de medio ambiente, que contempla aspectos como generación de residuos sólidos, deforestación, explotación de acuíferos, cobertura forestal, áreas naturales protegidas, entre otros, Mascota se ubica en el lugar 54 a nivel estatal, lo cual indica un desarrollo *Medio* del medio ambiente en comparación al resto de los municipios de la entidad, y la séptima posición en la región Sierra Occidental.

En el Subíndice Municipal de Medio Ambiente, 2012, destaca que Mascota se ubica en un acuífero no sobre explotado, sobre el cual se registra un total de 3,737 viviendas particulares habitadas, de las cuales 97.91% tienen disponibilidad de agua dentro de la casa o el terreno y 96.92% cuentan con drenaje conectado a la red pública, fosa séptica u otros.

El Municipio tiene una cobertura de 78.3% de bosques, 4.7% de selvas y 13.4% destinada a la agricultura. En los últimos 25 años el municipio ha recuperado 32.17 km² de superficie con vegetación natural y presenta 8.75% de la superficie con riesgo de erosión. En el ordenamiento ecológico territorial, el 14.27% de su territorio está bajo políticas ambientales de conservación.

En términos de residuos sólidos urbanos, el municipio participa con el 0.23% del total estatal, equivalente a 16.994 toneladas generadas por día.

DESARROLLO INSTITUCIONAL

MASCOTA DIAGNÓSTICO DEL MUNICIPIO

Desarrollo institucional

El Índice de Desarrollo Municipal (IDM) mide el progreso de un municipio en cuatro dimensiones del desarrollo: social, económica, ambiental e institucional, con la finalidad de presentar una evaluación integral de la situación de cada uno de éstos. El IDM parte de tres premisas vinculadas con el concepto de desarrollo humano, según el cual, el principal objetivo es beneficiar a las personas; las actividades de los gobiernos afectan el nivel de desarrollo de sus comunidades y que el desarrollo sostenible posibilita el bienestar de los individuos a largo plazo (ver detalles en <http://www.iieg.gob.mx/general.php?id=8&idg=472>).

En los tres apartados anteriores ya se ha hecho referencia al desarrollo social, económico y del medio ambiente; finalmente en esta sección se aborda el componente institucional (Índice de Desarrollo Municipal Institucional; IDM-I), que mide el desempeño de las instituciones gubernamentales de un municipio a través de cinco rubros que contemplan el esfuerzo tributario, la transparencia, la participación electoral, el número de empleados municipales per cápita y la seguridad.

En la construcción del IDM se decidió incluir cinco variables para medir el desarrollo institucional de los municipios de Jalisco, tal y como se muestra en las dos tablas siguientes, por medio del porcentaje de participación ciudadana en elecciones; la evaluación del cumplimiento de la publicación de información fundamental y de la obligación de la atención a las solicitudes de información; la tasa de empleados municipales por cada mil habitantes; el porcentaje de ingresos propios por municipio y el número de delitos del fuero común por cada mil habitantes.

Tabla 13. Desarrollo institucional de los municipios en el contexto estatal con base en cinco indicadores

Mascota, Región Sierra Occidental 2011 (Parte I)

Clave	Municipio	Porcentaje de participación ciudadana en elecciones		Evaluación del cumplimiento de la publicación de información fundamental		Empleados municipales por cada 1000 habitantes	
		Valor municipal	Lugar estatal	Valor municipal	Lugar estatal	Valor municipal	Lugar estatal
012	Atenguillo ^e	64.62	25	11.36	82	24.54	117
017	Ayutla ^e	58.76	63	11.36	83	44.93	125
028	Cuautla ^e	56.33	81	8.33	100	28.56	119
038	Guachinango ^e	60.35	49	8.33	99	17.81	103
058	Mascota^b	62.90	32	24.65	32	4.14	6
062	Mixtlán ^e	62.77	33	11.36	69	10.63	68
080	San Sebastián del Oeste ^e	63.08	30	11.36	86	14.77	90
084	Talpa de Allende ^e	68.64	9	29.55	31	7.91	43

Fuente: Índice de Desarrollo Municipal, IDM-I con base en IFE, ITEI, INEGI, Procuraduría de Justicia del Estado de Jalisco e INAFED (ver detalles y notas en IDM 2012 <http://www.iieg.gob.mx/general.php?id=8&idg=472>).

En el caso de Mascota, en 2009 registró una participación electoral del 62.90%, que lo coloca en el lugar 32 de los 125 municipios. Lo que significa que tiene una alta participación electoral en comparación con otras municipalidades del estado.

Por otra parte, en 2011 con una calificación de 24.65% en materia de cumplimiento en las obligaciones de transparencia, el municipio se colocó en el lugar 32. Lo que muestra el grado de compromiso de una administración en publicar y mantener actualizada la información, en particular, la correspondiente a los rubros financieros y regulatorios; así como la mejora en su accesibilidad y un adecuado manejo y protección de la información confidencial. Esto en el marco del cumplimiento del derecho de acceso a la información pública.

En lo que respecta a los empleados que laboran en las administraciones públicas, es importante destacar que en 2009, Mascota tenía una tasa de 4.14 empleados municipales por cada mil habitantes, por lo que ocupa el sitio 6 a nivel estatal en este rubro. Esto en el sentido de que entre menor sea el valor de este indicador mejor, porque implica una lógica de austeridad donde con menos empleados municipales se logra prestar los servicios municipales a la población.

Asimismo, en el ámbito de las finanzas municipales, para 2009 el 24.75% de los ingresos de Mascota se consideran propios, en el sentido que fueron generados mediante sus propias estrategias de recaudación, lo que posiciona al municipio en el lugar 103 en el ordenamiento de este indicador respecto a los demás municipios del estado. Mientras que en la cuestión de seguridad, en 2011 el municipio registró una tasa de 6.94 delitos por cada mil habitantes, que se traduce en el lugar 63 en el contexto estatal, siendo el lugar uno, el municipio más seguro en función de esta tasa.

Considerando los cinco indicadores, Mascota obtiene un desarrollo institucional alto, con un IDM-I de 48.09, que lo coloca en el sitio 52 del ordenamiento estatal. Donde el primer lugar lo tiene Zapotlanejo y el último Santa María del Oro.

Tabla 14. Desarrollo institucional de los municipios en el contexto estatal con base en cinco indicadores

Mascota, Región Sierra Occidental 2011 (Parte II)								
Clave	Municipio	Porcentaje de ingresos propios		Delitos del fuero común por cada 1000 habitantes ^{ff}		IDM-Institucional		
		Valor municipal	Lugar estatal	Valor municipal	Lugar estatal	Índice	Grado	Lugar estatal
012	Atenguillo ^e	42.67	45	2.20	5	39.97	Bajo	101
017	Ayutla ^e	56.48	6	8.24	86	38.92	Bajo	103
028	Cuautla ^e	32.43	81	1.86	4	32.73	Muy Bajo	120
038	Guachinango ^e	35.84	68	4.66	26	40.75	Bajo	99
058	Mascota^b	24.75	103	6.94	63	48.09	Alto	52
062	Mixtlán ^e	37.24	62	3.95	20	44.66	Medio	75
080	San Sebastián del Oeste ^e	17.53	112	2.81	12	36.25	Muy Bajo	112
084	Talpa de Allende ^e	29.20	88	6.57	60	49.84	Alto	39

Fuente: Índice de Desarrollo Municipal, IDM-I con base en IFE, ITEI, INEGI, Procuraduría de Justicia del Estado de Jalisco e INAFED (ver detalles y notas en IDM 2012 <http://www.iieg.gob.mx/general.php?id=8&idg=472>).